

TABLE DES MATIÈRES

	Page
RÉGLAGE DE L'HEURE/DATE	31
RÉGLAGE DU JOUR	31
POUR CONSULTER LE CALENDRIER	32
REMARQUES SUR L'UTILISATION DE LA MONTRE	35
REPLACEMENT DE LA PILE	38
SPÉCIFICATIONS	40

☆ *En ce qui concerne l'entretien de votre montre, reportez-vous à "POUR PRÉSERVER LA QUALITÉ DE LA MONTRE" dans le Livret de Garantie Mondiale et Instructions fourni.*

SEIKO CAL. 4F32, 8F32, 8F33

CALENDRIER PERPÉTUEL

- Une fois qu'il est réglé, le calendrier s'ajuste automatiquement à la fin des mois pairs et impairs, y compris février des années bissextiles jusqu'au 28 février 2100.
- Le calendrier indique le mois, la date, le jour de la semaine (Cal. 8F33) et le nombre d'années depuis la dernière année bissextile.

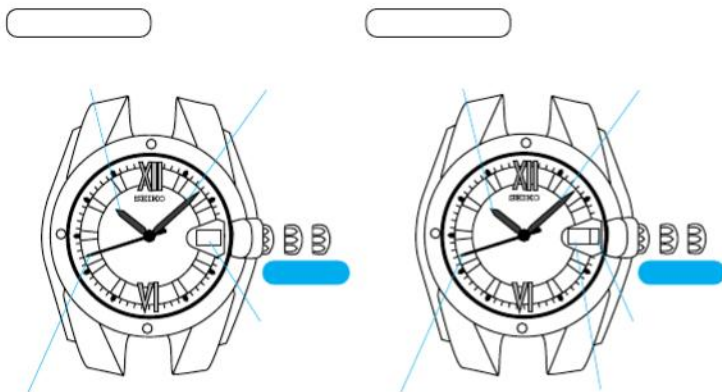
HAUTE PRÉCISION

- Gain/perte: Moins de 20 secondes en moyenne par an

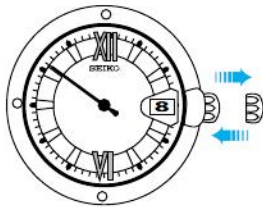
Avant d'utiliser la montre:

- Comme le calendrier a été préajusté en usine, il vous suffit de régler l'heure, la date et le jour (Cal. 8F33) et le calendrier effectuera automatiquement la mise à jour.
- Avant d'utiliser la montre, veuillez lire "POUR CONSULTER LE CALENDRIER", puis réglez correctement l'heure, la date et le jour (Cal. 8F33) en suivant les explications sous "RÉGLAGE DE L'HEURE/DATE" et "RÉGLAGE DU JOUR".

* Si l'affichage du calendrier n'est pas correct après avoir réglé l'heure/date, consultez le détaillant chez qui vous avez acheté la montre ou un CONCESSIONNAIRE SEIKO AGRÉÉ.



POUR CONSULTER LE CALENDRIER



COURONNE

Retirez au premier déclic, puis repoussez à la position normale en moins d'une seconde.

- La montre affiche le calendrier dans l'ordre suivant:



1. Indication d'année bissextile

La trotteuse se déplace rapidement à intervalle de 5 secondes et elle s'arrête pour indiquer le nombre d'années écoulée depuis la dernière année bissextile. Avant de retirer la couronne au premier déclic, observez à quelle position se trouve la trotteuse pour savoir de combien de secondes elle a avancé.

	5 secondes	10 secondes	15 secondes	20 secondes
Mouvement rapide de trotteuse				
Nombre d'années depuis dernière année bissextile	1 année	2 années	3 années	4 années (année bissextile)
Année	1997 2001 2005 . 2093 2097	1998 2002 2006 . 2094 2098	1999 2003 2007 . 2095 2099	2000 2004 2008 . 2096 -

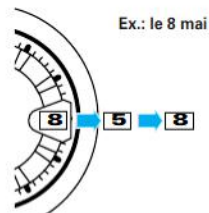
2. Mois actuel

Le mois actuel est indiqué dans la fenêtre du calendrier pendant 5 secondes.

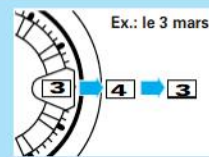
* Janvier est indiqué par "1", février par "2" et ainsi de suite.

3. Date actuelle

Le chiffre dans la fenêtre du calendrier revient à la date actuelle.



* Quand le mois et la date sont indiqués par le même chiffre (comme c'est le cas le "1er janvier", le "2 février" et ainsi de suite), le chiffre apparaissant dans la fenêtre de calendrier avance et recule rapidement d'une unité pour signaler que les chiffres du mois et de la date sont les mêmes.



★ Après l'affichage du calendrier, la trotteuse se déplace rapidement à la seconde correcte et elle reprend son mouvement normal.

REMARQUES SUR L'UTILISATION DE LA MONTRE**UTILISATION D'UNE COURONNE DE TYPE VISSABLE
(pour modèles à couronne de type vissable)**● **Pour dévisser la couronne:**

Tournez la couronne dans le sens anti-horaire. (Retirez-la ensuite pour régler l'heure ou consulter le calendrier.)

● **Pour visser la couronne:**

La couronne étant en position normale, tournez-la dans le sens horaire tout en y poussant.

RÉGLAGE DE L'HEURE, DATE ET JOUR

- Lors du réglage de la date et du jour, tournez la couronne dans le sens anti-horaire pour faire avancer la date et le jour, ou dans le sens horaire pour les faire reculer. La date et le jour changent d'un jour lorsque l'aiguille des heures effectue deux tours complets.

RÉGLAGE DE L'HEURE/DATE

- La date change entre 11:45 PM (soir) et 0:30 AM (matin) pendant que la montre est en service et entre 9:00 PM (soir) et 3:00 AM (matin) lorsqu'elle est changée manuellement par rotation des aiguilles. Par conséquent, tenez compte de ce qui suit.

[Vérification de AM/PM]

Lors du réglage de l'aiguille des heures, vérifiez si elle est correctement ajustée pour le matin ou le soir (AM/PM).

- * Lors du réglage de l'heure en faisant avancer les aiguilles, tournez l'aiguille des heures au-delà du repère de 3 heures. Si la date avance, l'heure est réglée pour la période du matin (AM). Si elle ne change pas, elle l'est pour la période du soir (PM).
- * Lors du réglage de l'heure en faisant reculer les aiguilles, tournez l'aiguille des heures au-delà du

repère de 9 heures. Si la date recule, l'heure est réglée pour la période du soir (PM). Si elle ne change pas, elle l'est pour la période du matin (AM).

[Réglage de l'heure entre 9:00 PM et 3:00 AM]

* Si l'heure est ajustée pendant la période comprise entre 9:00 PM (soir) et 3:00 AM (matin), il se peut que la date ne change pas correctement. Cependant, la montre indiquera correctement la date après 3:00 AM (matin).

* Pour éviter cet écueil, faites tourner d'abord l'aiguille des heures au-delà de 9:00 PM (soir) en vous assurant que la date recule à la date précédente, puis avancez les aiguilles à l'heure souhaitée.

- Lors du réglage de l'aiguille des minutes, dépassez le moment souhaité de 4 ou 5 minutes, puis revenez en arrière à la minute exacte.

RÉGLAGE DU JOUR

- Le jour change entre 11:00 PM (soir) et 4:00 AM (matin) pendant que la montre est en service et également lorsqu'elle est changée manuellement par rotation des aiguilles.
- Ne changez pas le jour entre 11:00 PM (soir) et 5:00 AM (matin), car il risquerait de ne pas changer correctement. Si vous devez régler le jour pendant cette tranche horaire, changez d'abord l'heure à une autre tranche horaire, ajustez le jour, puis réajustez la montre à l'heure exacte.

POUR CONSULTER LE CALENDRIER

- Si vous retirez la couronne au second dé clic au lieu du premier et que vous la repoussez à sa position normale, la montre n'affichera pas le calendrier.
- Ne laissez pas la couronne au premier ou au second dé clic quand vous utilisez la montre car ceci abrègerait la durée de vie de sa pile.

● Remarque sur la seconde bissextile

Un jour comprend normalement 86.400 secondes, mais en réalité, il peut être plus long ou plus court en fonction des changements irréguliers du cycle de rotation de la terre. Quand les fluctuations accumulées de la longueur des jours arrivent à plus ou moins une seconde, une seconde doit être ajoutée ou soustraite à titre de correction. C'est ce qu'on appelle la "seconde bissextile".

Cette correction par seconde bissextile est effectuée simultanément chaque année ou tous les deux ans en se basant sur les informations recueillies par les observatoires astronomiques du monde entier. La correction est apportée entre 11:59'59" du soir et 0:00'00" du matin GMT soit le 31 décembre, soit le 30 juin, par addition ou soustraction d'une seconde.

Quand c'est le cas, veuillez ajuster votre montre en conséquence en obtenant des informations à ce sujet dans la presse écrite ou parlée.

REEMPLACEMENT DE LA PILE

**5
Ans**

[Cal. 4F32]

**10
Ans**

[Cal. 8F32, 8F33]

La pile miniaturisée qui alimente votre montre doit durer environ **5 années (Cal. 4F32) / 10 années (Cal. 8F32 et 8F33)**. Cependant, comme la pile a été installée en usine afin de vérifier les fonctions et les performances de la montre, il se peut que sa durée de vie, une fois la montre en votre possession, soit plus courte que la période spécifiée. Quand la pile est presque épuisée, prenez soin de la remplacer le plus tôt possible pour éviter des erreurs. Lors du remplacement de la pile, nous conseillons de s'adresser à un CONCESSIONNAIRE SEIKO AGRÉÉ et de demander l'emploi d'une pile **SEIKO CR1612 (Cal. 4F32) / SEIKO CR2412 (Cal. 8F32 et 8F33)**.

** Si vous consultez fréquemment le calendrier, il se peut que la durée de vie soit plus courte que la période spécifiée.*

● Indicateur d'autonomie de la pile

Quand la trotteuse commence à se déplacer à intervalle de deux secondes au lieu de l'intervalle normal d'une seconde, remplacez la pile par une neuve le plus tôt possible. Sinon, la montre cessera de fonctionner en deux semaines environ.

** La montre conserve sa précision même quand la trotteuse se déplace à intervalle de deux secondes.*

** Pendant que la trotteuse se déplace à intervalle de deux secondes, la montre n'affiche plus le calendrier, même si la couronne est retirée au premier dé clic.*

● Vérification et réglage du calendrier après remplacement de la pile

Le calendrier n'est pas affecté par un remplacement de la pile. Cependant, après avoir remplacé la pile par une neuve, vérifiez si l'affichage du calendrier est exact. (Reportez-vous à "POUR CONSULTER LE CALENDRIER".)

Si la montre n'affiche pas correctement l'année bissextile, le mois et la date, faites-la ajuster par un CONCESSIONNAIRE SEIKO AGRÉÉ.

AVERTISSEMENT

- Ne retirez pas la pile hors de la montre.
- S'il est nécessaire de retirer la pile, gardez-la hors de portée des petits enfants. Si un enfant devait avaler une pile, consultez immédiatement un médecin.

ATTENTION

- Il ne faut jamais court-circuiter, démonter, chauffer ou jeter une pile dans un feu, car elle pourrait exploser, devenir très chaude ou prendre feu.
- La pile n'est pas rechargeable. N'essayez jamais de la recharger car ceci pourrait provoquer un suintement de son électrolyte ou l'endommager.

SPÉCIFICATIONS

1	Fréquence de l'oscillateur	196.608 Hz (Hertz = Cycles par seconde)
2	Gain/perte (Moyenne annuelle)	±20 secondes quand utilisée au poignet environ 12 heures par jour, à une température normale (de 5 à 35° C) (de 41 à 95° F) * La moyenne annuelle de gain/perte peut aller jusqu'à 4 secondes environ selon les conditions d'utilisation.
3	Plage de température d'utilisation	De -10 à +60° C (de 14 à 140° F)
4	Système de commande	Moteur pas à pas pour indication de l'heure Moteur ultrasonique pour indication du calendrier
5	Pile	SEIKO CR1612, 1 pièce (Cal. 4F32) SEIKO CR2412, 1 pièce (Cal. 8F32 et 8F33)
6	Indicateur d'autonomie de la pile	
7	Circuit intégré	Circuit C-MOS à haute intégration, 1 pièce

* Spécifications sujettes à modifications sans préavis en raison d'améliorations éventuelles.