

ManualsLib.com

SEIKO

SPEX

SEIKO

セイコー株式会社

ManualsLib.com

セ、コ 株式会社

株式会社 セイコーサービスセンター



ManualsLib.com



ManualsLib.com

—

⌊

⌊

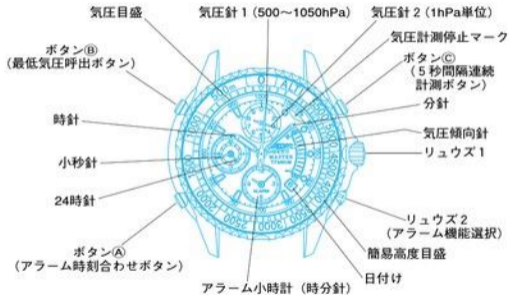
—

—

⌋

—

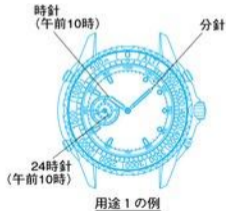
■各部の名称とはたらき



■時刻の合わせかた (基本時計・アラーム小時計の時刻・気圧針の0位置合わせ)

この時計では、24時計を2つの目的で使うことができます。使用目的により最初の時刻合わせの方法が異なりますので、目的に合わせた時刻合わせが必要です。
また、3時リュウズを2段目に引き出すと、アラーム小時計の時刻合わせと気圧針の0位置合わせが一緒にできますので、合わせて行うことをおすすめします。

- 24時計を基本時計の24時計 (午前午後が読める) として使用する場合。
 - 普通の使いかたがこのタイプになります。
 - たとえば、日本時間に合わせておくと、海外旅行のときに旅先の時刻を時分針で表示しても、24時計で日本時間を見ることができ便利です。
- 24時計を他の地域の時刻を表示させて使用する場合。
 - 住む場所とは異なる時間 (時差のある時刻) に合わせておき、時分針とでデュアルタイム表示として使用する場合にはこのタイプを選びます。
 - たとえば、24時計を世界標準時 (GMT) に合わせ、基本時計を日本時間に合わせると、GMTをいつでも確認できることになります。



ManualsLib.com



ManualsLib.com

■アラーム時計の時刻の合わせかた

・リュウズ2が通常位置（0段目）または2段目にある時に、6時位置のアラーム時計が表示している時刻が現在時刻と異なっている場合は正確な時刻でアラームが鳴りませんので、次の方法で現在時刻に合わせてください。

①リュウズ1を2段目まで引き出します。

※実際にはここで「時刻」の合わせが必要となりますので「時刻の合わせかた」の項目からお読みください。ここでは、アラーム時計の時刻合わせの方法のみ説明します。

②ボタン(A)を押してアラーム時計を現在時刻に合わせます。ボタン(A)を押し続けると早く進みます。

※アラーム時計の時刻は進む方向でのみ合わせます。
※行き過ぎてしまった場合はもう一度合わせ直してください。

※次に気圧針の0位置確認・合わせをしてください。
→【気圧針の0位置合わせ】(P.10)を参照。



■気圧針の0位置合わせ

・気圧針1（500hPa～1050hPa）と気圧針2（1hPa単位）の0位置がずれてしまった時は、この操作で直してください。

〈気圧針の0位置確認のしかた〉

・リュウズ1を1段目まで引き出し、ボタン(B)を2～3秒押し続けると、気圧関係の針（気圧針1・気圧針2・気圧傾向針）は0位置に進み、アラーム時分針の自走が始まります。その後、気圧針それぞれの自走が始まり最後は再び0位置に止まります。この時にそれぞれの気圧針が0位置を指しているかご確認ください。（リュウズ1を押し込むと元に戻ります）



ManualsLib.com



ManualsLib.com





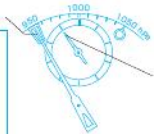
ManualsLib.com





ManualsLib.com





ManualsLib.com



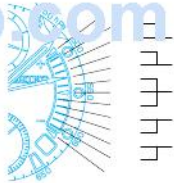
ManualsLib.com



ManualsLib.com



ManualsLib.com



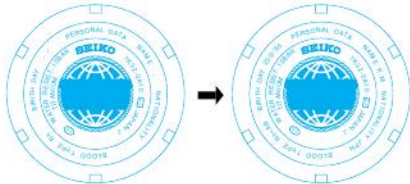
44444



ManualsLib.com



ManualsLib.com



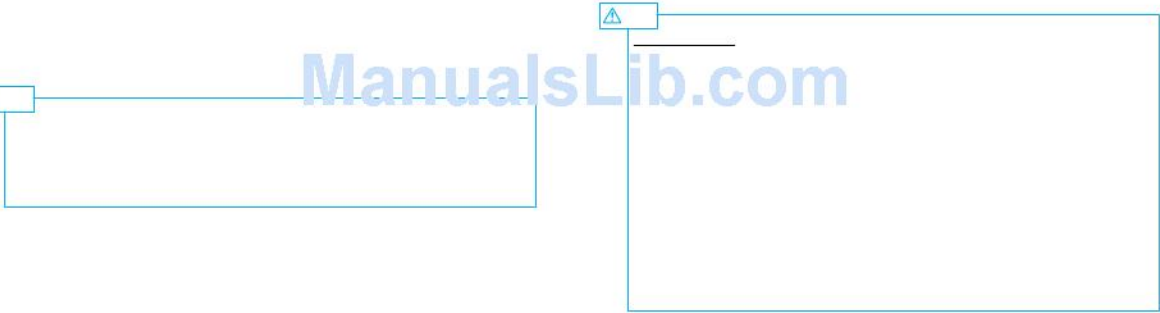
⚠

⚠

ManualsLib.com



ManualsLib.com





ManualsLib.com





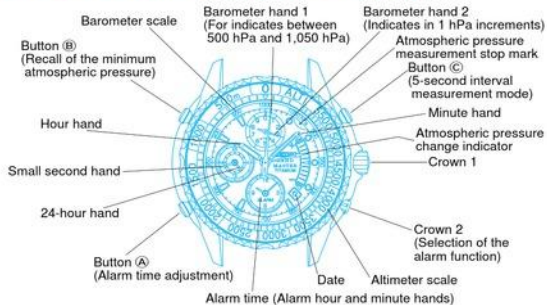


ManualsLib.com



ManualsLib.com

■ DISPLAY AND CROWN OPERATION



■ TIME SETTING (Setting of the hour, minute, small second, alarm and 24-hour hands, and adjustment of the barometer hand position)

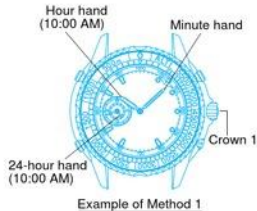
The 24-hour hand can be used in two ways. When setting the time, follow either of the two procedures below according to the purpose of use. In either case, it is recommended that the alarm hand setting and barometer hand position adjustment be also made at the same time as you set the time.

(Method 1) To set the 24-hour hand to the current time of your area (The time is set on a 24-hour basis):

- This use is convenient when you travel abroad.
- For example, if you live in Japan, set the 24-hour hand to the current time of Japan. When you travel abroad, the 24-hour hand shows the time of Japan, while the time of the place you visit can be shown by adjusting the hour hand each time you move to a different time zone.

(Method 2) To set the 24-hour hand to the time of an area in a different time zone:

- Set the 24-hour hand to the time of the desired area in a different time zone, while setting the hour hand to the current time of your area.
- For example, set the 24-hour hand to the Greenwich Mean Time and the hour hand to the current time of Japan. The Greenwich Mean Time can be checked as you desire.

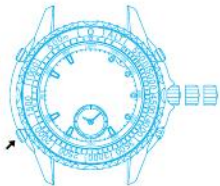


ManualsLib.com



ManualsLib.com

ManualsLib.com



ManualsLib.com



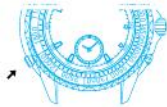


ManualsLib.com



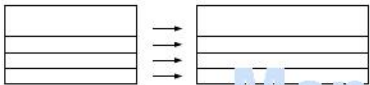


ManualsLib.com

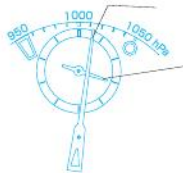


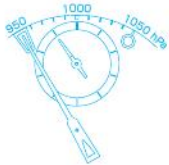
ManualsLib.com





ManualsLib.com





ManualsLib.com



ManualsLib.com



ManualsLib.com





ManualsLib.com





ManualsLib.com

ManualsLib.com

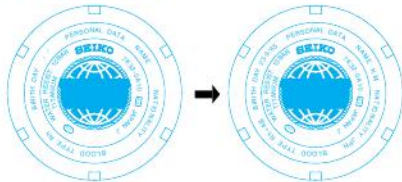
▲	
▲	

--

--

--

ManualsLib.com

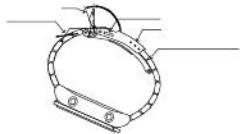


ManualsLib.com

ManualsLib.com



ManualsLib.com



ManualsLib.com