

---

---

ManualsLib.com

# ManualsLib.com

。在使用您的精工牌指針式石英錶以前，務請注意閱讀這本小冊子中的各項說明，並請將手冊妥加保管，以便隨時參考。

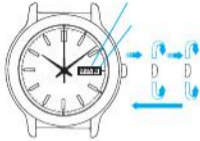
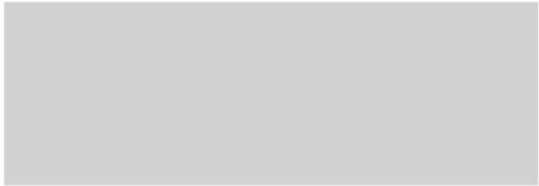
# ManualsLib.com





ManualsLib.com







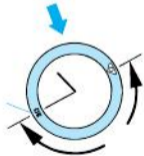
ManualsLib.com

# ManualsLib.com





ManualsLib.com



## ManualsLib.com

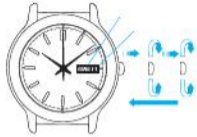
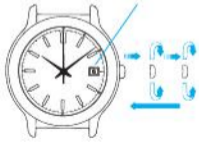




ManualsLib.com



ManualsLib.com



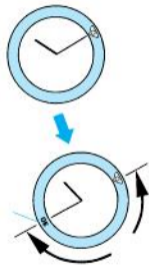


ManualsLib.com

# ManualsLib.com



ManualsLib.com



Deutsch

**ManualsLib.com**

[ManualsLib.com](http://ManualsLib.com)

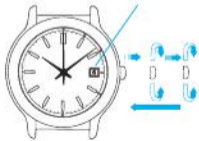
SEIKO

ManualsLib.com

Français



Français





ManualsLib.com

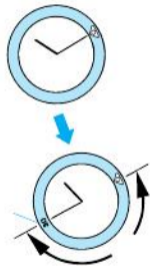
Environnement / Source de lumière (lux)						

ManualsLib.com

# ManualsLib.com



ManualsLib.com



**ManualsLib.com**

[ManualsLib.com](http://ManualsLib.com)

ITALIANO

SEIKO

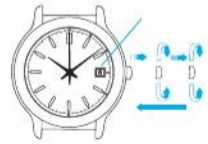
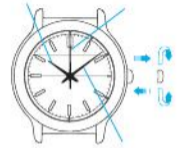
ManualsLib.com

Italiano



italiano

Italiano



italiano



ManualsLib.com



Ambiente e contesto luminoso (%)						

Italiano

ManualsLib.com



Italiano



**ManualsLib.com**





ManualsLib.com



# ManualsLib.com

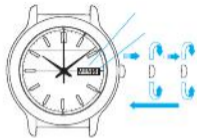
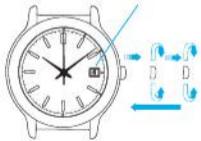




ManualsLib.com



ManualesLib.com



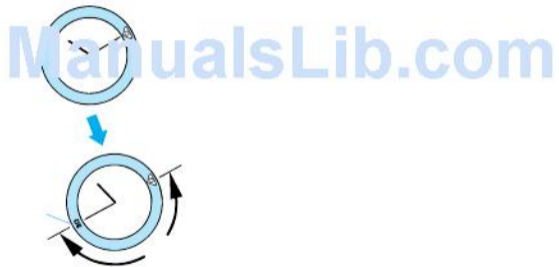
Ambiente / Punto lumínico (%)						

ManualsLib.com

ManualsLib.com

# ManualsLib.com





ManualsLib.com



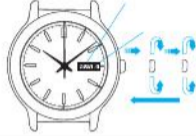
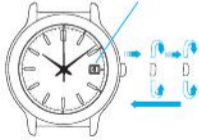
## ManualsLib.com





ManualsLib.com



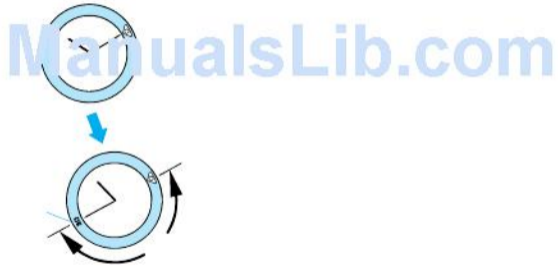




ManualsLib.com

ManualsLib.com





SEIKO

ManualsLib.com

Русский



Русский

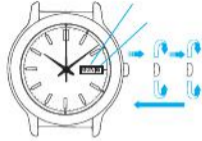
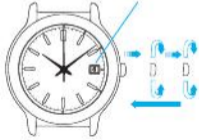
Русский



ManualsLib.com



Русский



ManualsLib.com

Русский

Среды/Методы/Система (рус.)						

Русский

ManualsLib.com

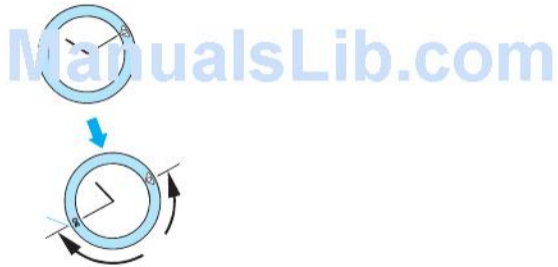
**ManualsLib.com**

ManualsLib.com

Русский



Русский



# ManualsLib.com

☆有關於如何保養手錶事項，請參閱附帶的〈全球保用證和使用說明〉內的“注意保護您的手錶品質”。



●當您第一次使用本錶或充電電池裡的電力已降到極低的水平時，請使本錶暴露在光源下，以使其充滿電。

●快速起動功能

當本錶暴露在太陽光或較強的人工光源下（1000 勒克斯以上）時，本錶將立刻開始運行，秒針以兩秒鐘間隔走動。



1. 使本錶暴露在太陽光或較強的人工光源下。  
\* 當本錶停止走動時，秒針將以兩秒鐘間隔走動。  
▼
2. 繼續使本錶暴露在光源下，直到本錶秒針以 1 秒鐘間隔走動。  
▼
3. 在本錶完全停止走動後纔為其充電時，充電後佩戴本錶前應設定日子和時刻。

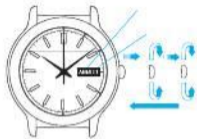
註：

- 1 若手錶上有秒針，把本錶暴露在光源下而起動快速起動功能時，秒針將立刻以兩秒鐘間隔開始走動。  
但充電電池內儲存的電能並不充足，所以如果使本錶離開光源，便可能停止走動。
- 2 不需要為本錶充滿電，但需要為其充足電，特別是在第一次充電時尤其如此。



充電的注意事項

- 當為本錶充電時，不要把本錶放在距離閃光燈、探照燈、白熾燈等光源太近的地方，以免本錶溫度過高，導致錶內零件受損。
- 當把本錶暴露在陽光下為其充電時，不要放在汽車的儀器板上，以免錶的溫度過高。
- 為本錶充電時，務必確認錶的溫度不超過 50°C。（只限 V110、V145、V181 及 V182 機型）
- 為本錶充電時，務必確認錶的溫度不超過 60°C。（只限 V111、V114、V115、V116、V117、V137、V147、V157、V158、V187 機型）



- 1 不要在晚上 9 點到凌晨 1 點之間設定日子。否則日子可能不能正常轉換。
  - \* 如果需要在這一時間段裡設定日子，先把時間改變到上述時間段以外的任何時間上，待設定完日子後，在將其設定到正確的時間上。
- 2 設定時針時，請確認上午/下午 (AM/PM) 指示是否正確。
  - \* 根據本錶的設計，每 24 小時變換一次日子。所以，把指針推過 12 點鐘標誌，就能夠確認本錶是設定在上午還是在下午。如果日子改變，時間便是設定在上午，如果日子不改變，時間便是設定在下午。
- 3 在設定分針時，先使其進至超出所需要的時間 4 到 5 分鐘之處，然後再使其轉回到準確的分鐘上。
- 4 二月末和有 30 天的月份之月末，需要調整日子。

題名/分類號碼						

ManualsLib.com



- 若手錶上有秒針，當充電電池裡的電力已降到極低的水平時，秒針將開始以兩秒鐘間隔走動，而不是通常的以一秒鐘間隔走動。(有些機型的手錶不具備此功能。) 即使是以兩秒鐘間隔走動，本錶仍然保持其時間上的精確性。
- 在這種情況下，請立刻把本錶暴露在光源下，以為其充電。否則，本錶三天內可能會停止走動。(如何為本錶充電，“如何充電”；見本錶。)

### 如何防止電力耗盡

- 佩帶手錶時，勿使衣袖遮住手錶。
- 當本錶不使用時，應儘量將其放在光亮處。





ManualsLib.com

