

PULSAR

CAL. VK63, VK73 CHRONOGRAAF

NEDERLANDS

Uitgerust met twee centrale wijzers plus een centrale 1/5 secondewijzer voor de chronograaf, kleine wijzerplaten met secondewijzer, minuutwijzer voor de chronograaf, 24-uursaanduiding en met een datumvenster.

TIJD/KALENDER

- Grote uur- en minuutwijzers en kleinere seconde- en 24-uurswijzers
- De datum wordt weergegeven in cijfers.

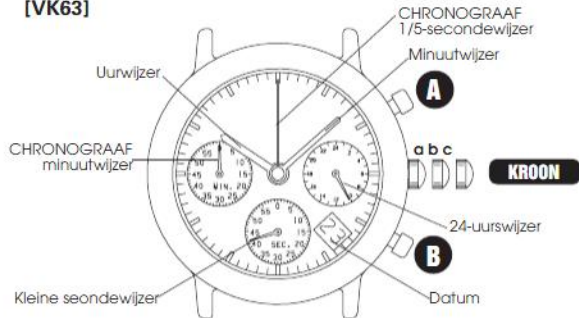
CHRONOGRAAF

- Meet maximaal tot 60 minuten in 1/5 seconden.

86

DISPLAY EN KROON/KNOPPEN

[VK63]



a: Normale stand

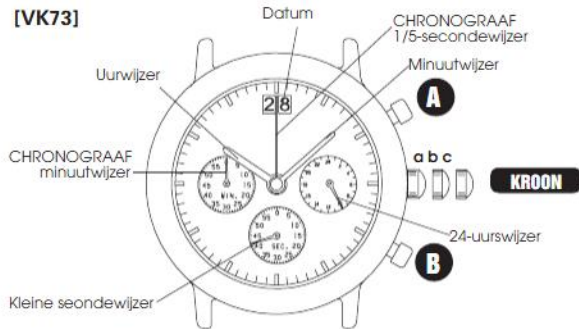
b: Eerste klik

c: Tweede klik

Nederlands

87

[VK73]



a: Normale stand

b: Eerste klik

c: Tweede klik

SCHROEFKROON

[voor modellen met een schroefkroon]

Losdraaien van de kroon

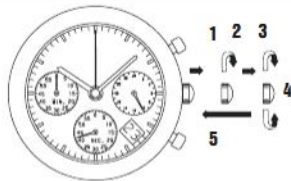
- 1 Draai de kroon linksom los.
- 2 Trek de kroon uit.

**Vastdraaien van de kroon**

- 1 Druk de kroon terug in de normale stand.
- 2 Draai de kroon rechtsom vast terwijl u hem zachtjes indrukt.



INSTELLEN VAN TIJD/KALENDER



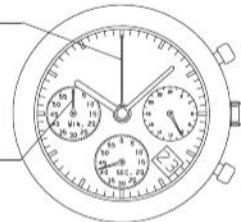
KROON

- 1 Trek de kroon uit tot aan de eerste klik en draai hem rechtsonder totdat de datum van de vorige dag verschijnt.
- 2 Trek de kroon uit tot aan de tweede klik wanneer de kleine secondewijzer op de 12-uurstand staat.
- 3 Draai rechtsonder totdat de gewenste datum verschijnt.
- 4 Draai om de uur- en minuutwijzers in te stellen.
- 5 Druk terug in de normale stand tegelijkertijd met een tijdsignaal van b.v. de radio.

CHRONOGRAAF

CHRONOGRAAF
1/5-secondewijzer

CHRONOGRAAF
minuutwijzer



A Starten / Stoppen /
Herstarten

B Reset

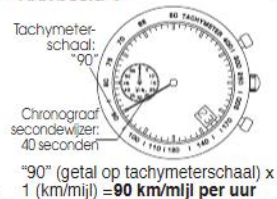
- De chronograaf meet maximaal tot 60 minuten in 1/5 seconden.
- Na 60 minuten zal de chronograaf vanzelf stoppen.
- Voor u de chronograaf gaat gebruiken moet u controleren of de kroon in de normale stand staat en of de chronograafwijzers zijn teruggezet op "0".

Standaard tijdmeting**Totale verstreken tijd met tussenpauzes**

* Als de chronograafwijzers niet in de juiste stand staan, dient u de onderstaande procedure te volgen om de wijzers terug te zetten op "0".

**TACHYMETER**

[Voor modellen met een tachymeterschaal op de wijzerplaat]

Meting van de gemiddelde snelheid per uur van een voertuig**Voorbeeld 1**

1 Gebruik de stopwatch om na te gaan hoeveel seconden een afstand van 1 km/1 mijl duurt.

2 Kijk naar de secondewijzer op de grote wijzerplaat die correspondeert met de gemeten seconden. Het getal op de tachymeterschaal dat overeenkomt met de gemeten seconden, geeft de gemiddelde snelheid per uur.

De tachymeterschaal kan slechts worden gebruikt wanneer de te meten tijd minder is dan 60 seconden.

Voorbeeld 2: Als de te meten afstand is verlengd tot 2 km of verkort tot 0,5 km, vermenigvuldig dan het getal op de tachymeterschaal met

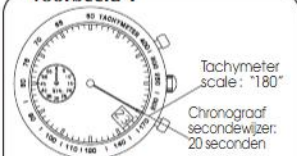
respectievelijk 2 en 0,5:

"90" (getal op de tachymeterschaal) x 2 (km/mijl) = 180 km/mijl per uur

"90" (getal op de tachymeterschaal) x 0,5 (km/mijl) = 45 km/mijl per uur

Meting van productie

Voorbeeld 1



"180" (getal op tachymeterschaal) x
1 job = **180 jobs per uur**

1 Gebruik de stopwatch om de tijd op te nemen na het beëindigen van één job.

2 Kijk naar de secondewijzer op de grote wijzerplaat die correspondeert met de gemeten seconden. Op de tachymeter schaal leest men nu het gemiddeld aantal jobs af.

Voorbeeld 2: Als er 15 jobs in 20 seconden zijn voltooid:

"180" (getal op de tachymeterschaal bij 20 seconden) x 15 jobs = 2700 jobs per uur

OPMERKINGEN BIJ HET GEBRUIK VAN HET HORLOGE

INSTELLEN VAN DE TIJD

- Als de kroon wordt uitgetrokken tot de tweede klik terwijl de chronograaf loopt, zullen de chronograafwijzers blijven lopen. Dit is geen storing.

(INSTELLEN 24-UURSAANDUIDING)

- De 24-uurswijzer beweegt samen met de uurwijzer.
- Controleer daarom bij het instellen van de uurwijzer of de 24-uurswijzer correct wordt ingesteld.
- Draai bij het instellen van de minuutwijzer deze 4 tot 5 minuten verder dan de gewenste tijd en draai de wijzer daarna terug tot de exacte minuut.

INSTELLEN VAN DE DATUM

- Op de eerste dag na een maand met 30 dagen of na februari, zult u de datum moeten aanpassen.
- Stel de datum niet in tussen 21:00 en 3:00, want dit zal leiden tot een incorrecte instelling.

CHRONOGRAAF

- U kunt de chronograaf zo vaak u wilt stoppen en opnieuw opstarten door op knop A te drukken.

- Als er op knop B (terugzetten) wordt gedrukt terwijl de chronograaf loopt, zal deze stoppen.

VERWISSELEN VAN DE BATTERIJ

**3
Jaar**

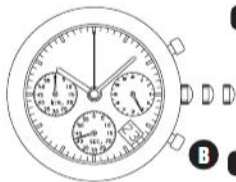
Levensduur batterij : Ongeveer 3 jaar

Batterij : SEIKO SR936SW

- Als de chronograaf langer wordt gebruikt dan 60 minuten per dag zal de levensduur van de batterij korter zijn dan de aangegeven periode.
- Daar de batterij in de fabriek in het horloge wordt gemonteerd zal de batterij van uw horloge, eenmaal in uw bezit korter zijn dan de aangegeven periode.
- Als de batterij leeg is vervang hem zo snel mogelijk voor een nieuwe om niet functioneren van uw horloge te voorkomen.
- Wij raden u aan uw batterij te laten verwisselen bij een erkende Pulsardealer.

● Noodzakelijke handeling na vervanging batterij

Nadat de batterij is vervangen door een nieuwe, of als de wijzers niet goed functioneren, dient u de onderstaande procedure te volgen om de wijzers op de "0" positie te zetten.



KROON

Trek uit tot aan de tweede klik.

B

Houd 2 seconden ingedrukt en laat dan los.

B

KROON

Druk terug in de normale stand.

* De kleine secondewijzer zal tien seconden lang verspringen met twee seconden gelijk.

* Het is niet nodig om de chronograafwijzers in te stellen nadat de batterij is vervangen.



WAARSCHUWING

- Haal de batterij niet uit het horloge.
- Als het nodig is om toch de batterij eruit te halen, houdt hem dan buiten het bereik van kinderen. Als een kind een batterij heeft ingeslikt, raadpleeg onmiddellijk een arts.
- Verhit of knoei nooit met de batterij en stel hem nooit bloot aan vuur. De batterij kan barsten, wordt erg heet of vat vlam.



LET OP

- De batterij is niet oplaadbaar. Doe nooit een poging hem op te laden, daar dit lekkage of beschadiging kan veroorzaken.

HET BEHOUD VAN DE KWALITEIT VAN UW HORLOGE

WATERDICHTHEID

● Niet Water resistent



Als "WATER RESISTANT" niet is gegraveerd op de achterplaat, dan is uw horloge niet waterdicht en moet er voor gezorgd worden dat het niet

nat wordt, omdat water schade kan veroorzaken aan het horloge. Als het horloge nat is geworden, verzoeken we u het horloge te laten controleren bij een GEAUTORISEERDE PULSAR DEALER of SERVICE CENTRUM.

● Water resistance (3 bar)



Als "WATER RESISTANT" is gegraveerd op de achterplaat, dan is uw horloge ontworpen en gemaakt om een waterdruk te weerstaan van

3 bar, zodat waterdruppels of regen geen nadelige gevolgen veroorzaken, het is echter niet ontworpen voor zwemmen of duiken.

● Water resistance (5 bar)*



Als "WATER RESISTANT 5 BAR" is gegraveerd op de achterplaat, dan is uw horloge ontworpen en gemaakt om tot 5 bar waterdruk te

weerstaan en kan gebruikt worden tijdens zwemmen en douchen.

● Water resistance (10 bar/15 bar/20 bar)*



Als "WATER RESISTANT 10 BAR", "WATER RESISTANT 15 BAR", "WATER RESISTANT 20 BAR" is gegraveerd op de achterplaat, dan is uw horloge

ontworpen en gemaakt om een waterdruk van 10bar/15 bar/20 bar, te weerstaan en kan gebruikt worden tijdens het nemen van een bad, ondiep duiken, maar niet voor scuba duiken. Voor scuba-diving raden wij u een Pulsar duikershorloge aan.

* Voordat u het horloge met een water resistance van 5, 10, 15, 20 bar in het water gebruikt, zorg er voor dat de kroon geheel is ingedrukt.

Als u het horloge in het water draagt mag u de knoppen en kroon niet gebruiken. Als u het horloge heeft gedragen is het raadzaam het horloge af te spoelen met schoon water en hem daarna grondig af te drogen.

* Wanneer u heeft gedoucht met uw horloge dat 5 bar waterresistent is of als u een bad heeft genomen met een horloge van 10, 15 of 20 bar is het belangrijk om op de volgende dingen te letten:

- Gebruik geen kroon of knoppen wanneer het horloge nat is van sop of shampoo.
- Als het horloge met warm water in aanraking komt, is er kans dat het horloge iets voor of achter gaat lopen. Voor scuba-diving raden wij u een Pulsar duikershorloge aan.

NOTE:

Een drukwaarde is een testdrukwaarde en mag niet worden beschouwd als de druk op werkelijke duikdiepte, aangezien zwembewegingen die druk op een bepaalde diepte kunnen vergroten.

TEMPERATUREN



Uw horloge loopt altijd nauwkeurig bij een temperatuur tussen 5° C en 35° C (41° F en 95° F).

Temperaturen boven de 50° C (122° F) kunnen lekkage van de

batterij veroorzaken of de levensduur van de batterij verkorten. Bij zeer lage temperaturen -5° C (+23° F) gedurende een langere tijd kan uw horloge iets voor- of achterlopen. Dit wordt gecorrigeerd zodra het horloge weer onder normale temperatuur is.

MAGNETISME

Uw horloge kan invloed ondervinden van sterk magnetische velden. Houdt uw horloge weg bij magnetische objecten.

SCHOKKEN EN TRILLINGEN

Lichte activiteiten hebben geen invloed op uw horloge. Laat het horloge echter niet vallen of stoten op harde oppervlakken.

CHEMICALIËN

Zorg dat uw horloge niet wordt blootgesteld aan oplosmiddelen, kwik, cosmetische spuitproducten, reinigingsmiddelen, kleefstoffen, lak of verf. Hierdoor kunnen de kast, band etc. verkleuren of beschadigen.

ONDERHOUD VAN KAST EN BAND

Voorkom eventuele roestplekken op kast en band, als gevolg van stof en vocht, door deze direct te verwijderen met een zachte droge doek.

PERIODIEKE CONTROLE

Het verdient aanbeveling het horloge om de 2 of 3 jaar te laten controleren door een ERKENDE PULSARDEALER om ervoor te zorgen dat de kast, kroon, knoppen, pakking en glasafdichting in orde blijven.

STICKER OP DEKSEL

Als uw horloge is voorzien van een sticker op de achterdeksel dient u deze te verwijderen. Transpiratie zou hieronder kunnen komen en aanleiding kunnen geven tot roest.