

PULSAR

CAL. NX02 MONTRE QUARTZ A DOUBLE AFFICHAGE

- Affichage de l'heure analogique
- Affichage de l'heure numérique et calendrier
- Chronographe 24 heures
- Minuterie à compte à rebours
- Sonnerie ordinaire
- Sonnerie unique
- Lampe d'éclairage
(panneau électroluminescent)

FRANÇAIS

CHANGEMENT DE MODE



- A** A chaque poussée, le mode de l'affichage numérique change dans l'ordre suivant:

HEURE/
CALENDRIER ➡ CHRONOGRAPHE ➡ MINUTERIE ➡ SONNERIE
ORDINAIRE



- C** Appuyez en mode HEURE / CALENDRIER pour obtenir le mode SONNERIE UNIQUE.

COURONNE VISSABLE

[pour modèles à couronne dévissable]

Dévissage de la couronne

- 1 Tournez la couronne dans le sens anti-horaire jusqu'à ne plus sentir de résistance.
- 2 La couronne peut alors être retirée.



Vissage de la couronne

- 1 Repoussez la couronne à sa position normale.
- 2 Tournez la couronne dans le sens horaire en la poussant légèrement jusqu'à ce qu'elle soit vissée.

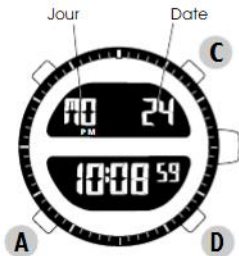


MODE HEURE / CALENDRIER

- Avant de régler l'heure analogique, veuillez à régler l'heure numérique.

RÉGLAGE DE L'HEURE NUMÉRIQUE / CALENDRIER

Français



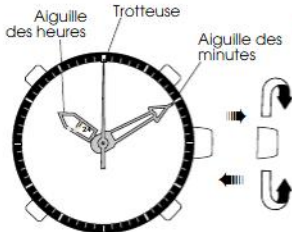
- A** Appuyez pour obtenir le mode HEURE / CALENDRIER.
- ▼
- A** Appuyez pendant 2 à 3 secondes.
- ▼
- C** Sélectionnez les chiffres à ajuster.*
- ▼
- D** Réglez les chiffres clignotants.
- ▼
- A** Fait repasser au mode HEURE / CALENDRIER.

* Sélection des chiffres

Secondes → Minutes → Heures → Année → Mois → Date

↑ _____ Cycle de 12/24 heures ← _____

RÉGLAGE DE L'HEURE ANALOGIQUE



COURONNE

- 1 Retirez lorsque la trotteuse arrive à la position 12 heures.
- 2 Tournez pour ajuster les aiguilles des heures et des minutes.
- 3 Repoussez à la position normale quand les secondes indiquent "00" sur l'affichage de l'heure numérique.

PERMUTATION DES AFFICHAGES

- D** A chaque poussée en mode HEURE / CALENDRIER, l'affichage change dans l'ordre suivant:

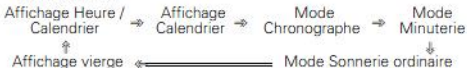


FONCTION DE DÉMONSTRATION

- La montre fait défiler dans l'ordre les modes et les affichages.

- D** Appuyez pendant 2 à 3 secondes en mode HEURE / CALENDRIER pour lancer la démonstration.

* Les modes et affichages sont illustrés pendant 2 secondes chacun dans l'ordre suivant:

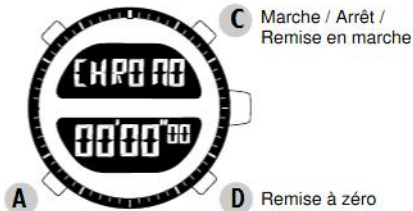


* Pour arrêter la démonstration, appuyez sur un des boutons.

MODE CHRONOGRAPHE

- Le chronographe effectue la mesure jusqu'à 24 heures en unités de 1/100e de seconde pendant la première heure et en unités d'une seconde par la suite.

A Appuyez pour obtenir le mode CHRONOGRAPHE.



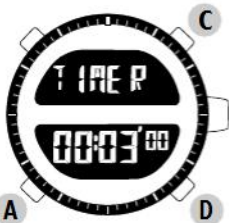
MODE MINUTERIE

- La minuterie peut être programmée par paliers d'une minute pour un décompte de 9 heures et 59 minutes.
- La durée restante est affichée en secondes.

A Appuyez pour obtenir le mode MINUTERIE.

Français

RÉGLAGE DE MINUTERIE



A Appuyez pendant 2 à 3 secondes.

C Sélectionnez les chiffres (heures/minutes) à ajuster.

D Ajustez les chiffres clignotants.

A Fait repasser au mode MINUTERIE.

FONCTIONNEMENT DE LA MINUTERIE



C Marche / Arrêt /
Remise en marche

D R.A.Z.

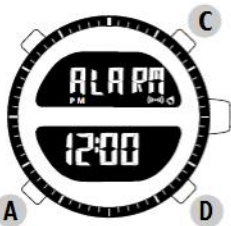
* Lorsque la durée programmée est décomptée, un bip avertisseur retentit pendant 10 secondes. Pour l'arrêter manuellement, appuyez sur un des boutons.

MODE SONNERIE ORDINAIRE

- La sonnerie ordinaire peut être programmée pour fonctionner en cycle de 24 heures.

A Appuyez pour obtenir le mode SONNERIE ORDINAIRE.

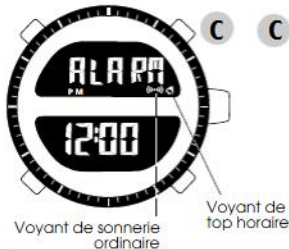
RÉGLAGE DE LA SONNERIE ORDINAIRE



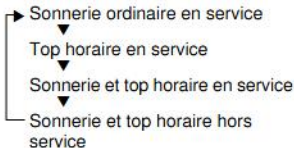
- A** Appuyez pendant 2 à 3 secondes.
- C** Sélectionnez les chiffres (heures/minutes) à ajuster.
- D** Réglez les chiffres clignotants.
- A** Fait repasser au mode SONNERIE ORDINAIRE.

* Le voyant de sonnerie ordinaire est automatiquement affiché et la sonnerie ordinaire est mise en service.

MISE EN/HORS SERVICE DE LA SONNERIE ORDINAIRE ET DU TOP HORAIRE



C A chaque poussée, la mise en/hors service de la sonnerie ordinaire et du top horaire s'accomplit comme suit:



* Au moment programmé, la sonnerie ordinaire retentit pendant 20 secondes. Pour l'arrêter manuellement, appuyez sur un des boutons.

MODE DE SONNERIE UNIQUE

- La sonnerie unique peut être programmée pour retentir une fois à un moment donné. Dès qu'elle a retenti, elle est automatiquement mise hors service.
- L'heure de sonnerie peut être programmée en unités d'une seconde à partir de l'heure actuelle.

RÉGLAGE DE LA SONNERIE UNIQUE

Français

Voyant de sonnerie unique
Heure programmée pour sonnerie



A Appuyez pour obtenir le mode HEURE / CALENDRIER.

C Appuyez pour obtenir le mode SONNERIE UNIQUE.

C ou **D** Réglez l'heure voulue pour la sonnerie.

A Fait repasser au mode HEURE / CALENDRIER.

* Au moment programmé, la sonnerie unique retentit pendant 20 secondes. Pour l'arrêter manuellement, appuyez sur un des boutons.

- Pour annuler l'heure que vous avez programmée pour la sonnerie, appuyez simultanément sur les boutons C et D en mode SONNERIE UNIQUE, ou appuyez sur le bouton C ou D pour ramener l'heure de sonnerie à l'heure actuelle.

LAMPE D'ÉCLAIRAGE (Panneau électroluminescent)



- B** Appuyez en n'importe quel mode.

* L'affichage numérique est éclairé de façon égale pendant 3 secondes.

VIVIDiGi

- **VIVIDiGi** est un nouveau type de panneau à cristaux liquides, offrant des couleurs variées et un contraste élevé.
 - Réflexion et transmission excellentes de la lumière, rendant l'affichage clair et net.
 - Différentes options de couleurs sont disponibles.
 - Possibilité d'éclairage du panneau total ou des données affichées.
- * Les caractéristiques varient selon les modèles.

REMARQUES SUR L'UTILISATION DE LA MONTRE

MODE HEURE / CALENDRIER

[RÉGLAGE DE L'HEURE NUMÉRIQUE / CALENDRIER]

- Le réglage du calendrier est automatique à la fin des mois pairs et impairs, y compris février des années bissextiles de 1998 à 2048.
- Une fois que l'année, le mois et la date sont réglés, le jour de la semaine est automatiquement ajusté.

● Réglage des secondes:

- Pendant que les chiffres des secondes clignotent, appuyez sur le bouton D en accord avec un top horaire officiel et ils seront ramenés à "00".
 - Si vous appuyez sur le bouton D alors que les secondes indiquent une valeur comprise entre "30" et "59", une minute est ajoutée et les secondes sont ramenées à "00".
- A l'exception des secondes et de l'indication du cycle 12/24 heures, les chiffres clignotants changent rapidement si le bouton D est maintenu enfoncé.
- Lors du réglage du chiffre des heures en cycle de 12 heures, assurez-vous que le réglage AM/PM (matin/soir) est correct. Seul le voyant "PM" est affiché et rien n'apparaît pour indiquer la période du matin (AM). En cycle de 24 heures, le voyant "24" apparaît.
- Si la montre est abandonnée pendant 1 à 2 minutes alors que ses chiffres clignotent, elle repasse automatiquement à l'affichage HEURE/CALENDRIER.

● Remarque sur un affichage inhabituel:

Si vous appuyez simultanément sur les boutons C et D pendant le réglage Heure / Calendrier, tous les segments de l'affichage s'allument, mais il ne s'agit pas d'une défaillance. Appuyez sur un des boutons pour repasser à l'affichage HEURE / CALENDRIER, puis réglez à nouveau l'heure / calendrier.

[RÉGLAGE DE L'HEURE ANALOGIQUE]

- Lors du réglage de l'aiguille des minutes, dépassez d'abord le moment souhaité de 4 à 5 minutes, puis revenez en arrière à la minute exacte.

MODE CHRONOGRAPHE

- L'arrêt et la remise en marche du chronographe peuvent être répétés par poussées sur le bouton C.
- Même si vous passez du mode CHRONOGRAPHE à un autre mode pendant que le chronométrage est en cours, celui-ci se poursuivra correctement. Cependant, après l'utilisation du chronographe, prenez soin de le ramener à zéro pour éviter une

consommation inutile du courant de la pile et une réduction de sa durée de vie.

MODE MINUTERIE

[RÉGLAGE DE LA MINUTERIE]

- Avant de programmer la durée du compte à rebours, ramenez les chiffres à "0:00'00" en appuyant sur le bouton D.
- Les chiffres clignotants changent rapidement si le bouton D est maintenu enfoncé.
- Si la montre est abandonnée pendant 1 à 2 minutes alors que ses chiffres clignotent, elle repasse automatiquement au mode MINUTERIE.

[FONCTIONNEMENT DE LA MINUTERIE]

- L'arrêt et la remise en marche de la minuterie peuvent être répétés par poussées sur le bouton C.
- Même si vous passez du mode MINUTERIE à un autre mode pendant que le compte à rebours est en cours, celui-ci se poursuivra correctement. Cependant, après l'utilisation de la minuterie, prenez soin de la ramener à zéro pour éviter une consommation inutile du courant de la pile et une réduction de sa durée de vie.

MODE SONNERIE ORDINAIRE

[RÉGLAGE DE LA SONNERIE ORDINAIRE]

- Les chiffres clignotants changent rapidement si le bouton D est maintenu enfoncé.
- Si la montre est abandonnée pendant 1 à 2 minutes alors que ses chiffres clignotent, elle repasse automatiquement au mode SONNERIE ORDINAIRE.
- Si l'heure est affichée en cycle de 24 heures, la sonnerie le sera également.
- Lors du réglage du chiffre des heures en cycle de 12 heures, assurez-vous que le réglage AM/PM (matin/soir) est correct. Seul le voyant "PM" est affiché et rien n'apparaît pour indiquer la période du matin (AM). En cycle de 24 heures, le voyant "24" apparaît.

● **Essai de la sonnerie ordinaire:**

Vous pouvez tester la sonnerie ordinaire en maintenant le bouton C enfoncé en mode SONNERIE ORDINAIRE. Après avoir vérifié le moment programmé pour la sonnerie, appuyez sur le bouton C pour mettre en/hors service la sonnerie/top horaire, selon les besoins.

MODE DE SONNERIE UNIQUE

[RÉGLAGE DE LA SONNERIE UNIQUE]

- Si le bouton C ou D est actionné pour programmer l'heure de sonnerie unique, le voyant de sonnerie unique "1-AL" apparaît et la sonnerie est automatiquement mise en service.
- Chaque poussée sur le bouton C ou D fait avancer ou reculer l'affichage d'une minute respectivement.
- Si la montre est abandonnée pendant 20 à 30 secondes en mode SONNERIE UNIQUE, elle repasse automatiquement au mode HEURE / CALENDRIER.
- La tonalité de la sonnerie unique est différente de celle de la sonnerie ordinaire.

LAMPE D'ÉCLAIRAGE (Panneau électroluminescent)

- L'affichage reste éclairé tant que le bouton B est actionné.
- Si le bouton B est actionné pendant le calendrier ou l'affichage vierge du mode HEURE / CALENDRIER, l'affichage heure / calendrier apparaît pendant que l'écran est éclairé.
- Le panneau électroluminescent perd sa luminosité à mesure que baisse la tension de la pile. De plus, le niveau de luminosité diminue progressivement avec le temps.
- Lorsque la lampe d'éclairage faiblit, remplacez la pile par une neuve. Si la lampe d'éclairage reste terne même après remplacement de la pile, faites remplacer le

panneau électroluminescent par un neuf chez le détaillant qui a vendu la montre. Ce remplacement vous sera facturé.

- Lorsque la lampe d'éclairage est utilisée, la montre émet un faible bruit, mais il ne s'agit pas d'une défaillance.

REEMPLACEMENT DE LA PILE

2
Ans

Autonomie de la pile : Environ 2 ans

**Pile : SEIKO SR626SW, 1 pièce
(pour affichage analogique)
SEIKO SR41W, 1 pièce
(pour affichage numérique)**

- *L'autonomie de la pile sera inférieure à 2 ans si la sonnerie est utilisée pendant plus de 10 secondes par jour et/ou la lampe d'éclairage plus d'une fois (pendant 3 secondes) par jour.*
- *Remplacez les deux piles par des neuves, même si seulement l'une d'elles est épuisée.*
- *Comme les piles ont été installées en usine afin de vérifier le fonctionnement et les performances de la montre, leur durée de vie, une fois la montre en votre possession, peut être plus courte que la période spécifiée.*
- *Lorsque les piles sont épuisées, faites-les remplacer le plus tôt possible pour éviter des erreurs.*
- *Nous conseillons de vous adresser à un CONCESSIONNAIRE PULSAR AGRÉÉ lors du remplacement des piles.*

● Démarches nécessaires après le remplacement de la pile

Lorsque la pile a été remplacée par une neuve ou si l'affichage est anormal (chiffres brisés, etc.), effectuez les démarches suivantes pour réinitialiser le circuit intégré.

Maintenez les boutons A, B, C et D simultanément enfoncés pendant 2 à 3 secondes. L'affichage "12:00'00" a.m. Jan. 1st, 2000, SAT" apparaît lorsque les boutons sont relâchés.

** Avant d'utiliser la montre, ajustez l'heure / calendrier, puis la sonnerie.*



AVERTISSEMENT

- Ne retirez pas la pile hors de la montre.
- S'il est nécessaire de retirer la pile hors de la montre, gardez-la hors de portée des enfants. Si un enfant a avalé une pile, consultez immédiatement un médecin.
- Ne court-circuitez jamais la pile et n'essayez pas de la modifier, de la chauffer ou de l'exposer à un feu, car elle pourrait devenir très chaude, prendre feu ou exploser.



ATTENTION

- La pile n'est pas rechargeable. N'essayez jamais de la recharger car ceci pourrait provoquer un suintement de son électrolyte ou l'endommager.

POUR PRESERVER LA QUALITE DE LA MONTRE

ETANCHEITE

● Non étanche



- Si la montre a été mouillée, il est conseillé de la faire vérifier par un CONCESSIONNAIRE ou un CENTRE DE SERVICE PULSAR AUTORISE.

● Etanchéité 5/10/15/20 bars



- Avant d'utiliser dans l'eau, vérifiez que la couronne est repoussée à fond.
- N'actionnez pas la couronne ou les boutons pendant que la montre est mouillée ou dans l'eau. Si la montre a été utilisée dans de l'eau de mer, rincez-la dans de l'eau douce et séchez-la convenablement.
- Si vous prenez une douche avec une montre étanche à 5 bars ou un bain avec une montre étanche à 10, 15 ou 20 bars, veuillez observer ce qui suit:
 - * N'actionnez pas la couronne ou les boutons pendant que la montre est mouillée par de l'eau savonneuse ou du shampooing.
 - * Si la montre est laissée dans de l'eau chaude, un léger décalage horaire peut se produire. Toutefois, il sera corrigé lorsque la montre reviendra à une température normale.

- * La pression en bars est une pression d'essai et elle ne doit pas être considérée comme correspondant à la profondeur réelle de plongée car les mouvements en plongée ont tendance à augmenter la pression à une profondeur donnée. Des précautions doivent également être prises lors de la plongée dans l'eau.
- ** Pour ce genre de plongée, nous recommandons l'emploi de la montre de plongée PULSAR.

TEMPÉRATURES



La montre fonctionne avec une grande précision dans une plage de températures allant de 5 à 35° C (41 à 95° F).

Des températures supérieures à 50° C (122° F) ou inférieures à -5° C (+23° F) peuvent provoquer une légère perte ou un gain horaire, un suintement d'électrolyte ou abrégé la durée de vie de la pile.

Ce problème disparaîtra en remplaçant la montre dans une température normale.

MAGNETISME



L'unité analogique de la montre subit les effets d'un magnétisme puissant, ce qui n'est pas le cas pour l'unité numérique. Par conséquent, ne l'approchez pas d'objets magnétiques.

CHOC ET VIBRATION



De légères activités sportives n'affecteront pas la montre. Toutefois, on veillera à ne pas la laisser tomber et à ne pas la cogner contre des objets durs.

SOIN DU BOITIER ET DU BRACELET



Pour éviter une oxydation éventuelle du boîtier et du bracelet, causée par de la poussière, de l'humidité et la transpiration, les

frotter régulièrement à l'aide d'un linge doux et sec.

PRODUITS CHIMIQUES



Prenez soin de ne pas exposer la montre à des solvants, mercure, produits cosmétiques en atomiseur, détergents, adhésifs ou

peintures, car le boîtier ou le bracelet pourraient en être décolorés, détériorés ou endommagés.

VERIFICATION PERIODIQUE



Il est conseillé de faire vérifier la montre tous les 2 à 3 ans. Confiez ce travail à un

CONCESSIONNAIRE ou un CENTRE DE SERVICE PULSAR AUTORISE pour être sûr que le boîtier, la couronne, les boutons, le joint et le verre soient en bon état.

PRECAUTION A PROPOS DE LA PELLICULE DE PROTECTION A L'ARRIERE DU BOITIER



Si votre montre est munie d'une pellicule et/ou d'un adhésif protecteur sur le dos de son boîtier, veiller à l'enlever avant d'utiliser la montre.

ELECTRICITE STATIQUE



Le circuit intégré utilisé dans cette montre peut être affecté par de l'électricité statique qui perturberait son affichage.

Tenez la montre à l'écart d'objets, tels que l'écran d'un téléviseur, qui sont source d'une forte électricité statique.

PANNEAU À CRISTAUX LIQUIDES



La durée de vie normale du panneau à cristaux liquides de cette montre est d'environ 5 ans. Au delà, le contraste diminue et la lecture du panneau devient alors plus difficile. Si vous souhaitez faire installer un nouveau panneau (garanti un an), veuillez contacter un CONCESSIONNAIRE ou un CENTRE DE SERVICE PULSAR AGREE.