

PULSAR

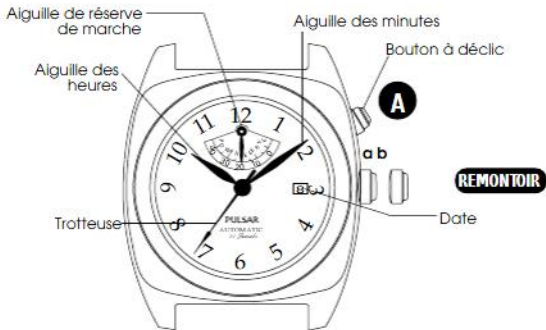
CAL. Z46G
MONTRES MÉCANIQUES

- Remontage automatique
- Heure et calendrier dateur
- Indicateur de réserve de marche

FRANÇAIS

AFFICHAGE ET REMONTOIR / BOUTONS

Français



38

a: Position normale

b: Premier déclic

MISE EN MARCHÉ DE LA MONTRE

- Cette montre mécanique fonctionne par remontage automatique.

Pour mettre la montre en marche:

Faites-la osciller de gauche à droite selon un arc horizontal pendant 30 secondes environ de manière à mettre la trotteuse en mouvement.

* Lorsque la montre est portée au poignet, son ressort moteur est automatiquement remonté par le mouvement normal du bras.



REMONTOIR VISSABLE

[pour modèles à remontoir dévissable]

Dévissage du remontoir

- 1 Tournez le remontoir dans le sens anti-horaire jusqu'à ne plus sentir de résistance.
- 2 Le remontoir peut alors être retiré.



Vissage du remontoir

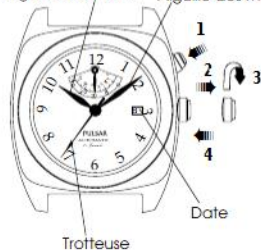
- 1 Repoussez le remontoir à sa position normale.
- 2 Tournez le remontoir dans le sens horaire en le poussant légèrement jusqu'à ce qu'il soit vissé.



RÉGLAGE DE L'HEURE / CALENDRIER

Réglage de l'heure et ajustement de la date

Aiguille des heures Aiguille des minutes



A

- 1 Appuyez sur le bouton à déclic et ajustez la montre à la date du jour précédent.

REMONTOIR

- 2 Retirez le remontoir. (La trotteuse ne s'arrête pas.)
- 3 Tournez le remontoir dans le sens horaire jusqu'à l'obtention de la date d'aujourd'hui.

* Continuez à tourner les aiguilles et réglez-les à l'heure actuelle.

- 4 Repoussez le remontoir à sa position normale.

INDICATEUR DE RÉSERVE DE MARCHÉ

Français

Aiguille de réserve de marche



L'indicateur de réserve affiche dans quelle mesure la montre est remontée. D'un coup d'œil, vous pouvez ainsi savoir pendant combien de temps elle fonctionnera encore sans la secouer. L'aiguille de réserve de marche indique la durée restante. La valeur indiquée par l'aiguille est la durée de marche restante en heures.

REMARQUES SUR L'UTILISATION DE LA MONTRE

RÉGLAGE DE L'HEURE / CALENDRIER

- N'ajustez pas la date entre 9h00 du soir et 2h00 du matin car elle ne changerait pas correctement.
 - * *S'il est nécessaire d'ajuster la date pendant cette période, changez d'abord l'heure à une période différente de celle-là, ajustez la date, puis ajustez à nouveau la montre à l'heure exacte.*
- Lors du réglage de l'aiguille des heures, assurez-vous que le réglage AM/PM (matin/soir) est correct.
 - * *La montre est ainsi conçue que la date change une fois toutes les 24 heures. Tournez les aiguilles au-delà du repère de 12 heures pour savoir si la montre est réglée pour la période du matin (A.M.) ou du soir (P.M.). Si la date change, la montre est réglée pour la période du matin (A.M.). Dans la négative, elle l'est pour la période du soir (P.M.).*
- Lors du réglage de l'aiguille des minutes, prenez soin de faire tourner les aiguilles légèrement en-deça de la minute souhaitée, puis de les avancer à la minute exacte.
- Un réglage de la date est nécessaire à la fin de février et des mois de 30 jours.

REMONTAGE AUTOMATIQUE

- Cette montre mécanique fonctionne par remontage automatique et elle ne peut donc pas être remontée manuellement.
- Remontée à fond, cette montre fonctionnera pendant 40 heures environ. Si elle n'est pas suffisamment remontée, elle risque de retarder. Pour préserver la précision de la montre, nous conseillons de la porter au-moins 8 heures par jour.

INDICATEUR DE RÉSERVE DE MARCHÉ

- L'indication de la durée restante n'est qu'approximative et elle peut donc être différente de la durée réelle de fonctionnement.
Cette montre est dotée d'un mécanisme de remontage automatique, accompagné d'une fonction indicatrice de la réserve de marche. Le ressort moteur se remonte automatiquement par les mouvements naturels du bras, lorsque la montre est portée au poignet. Lorsque la montre est remontée à fond, l'aiguille de réserve de marche indique "40". Le degré du remontage change en fonction de la fréquence des mouvements du bras et de la durée pendant laquelle la montre est portée. L'aiguille n'indique donc pas toujours la position "40". Si la montre est retirée du bras et qu'elle n'est pas remontée manuellement, l'aiguille de réserve de marche glissera vers "0" à mesure que le temps passe.

SPÉCIFICATIONS

- Vibration : 21.600 oscillations / heure
- Gain/Perte : Entre +25 et -15 secondes
(Décalage quotidien)*
- Pierre : 21

** Le mécanisme des montres mécaniques est très précis et délicat. Son exactitude peut varier en fonction de l'environnement de son emploi. Par conséquent, il est possible que le gain/perte quotidien ne corresponde pas à la plage de précision indiquée ci-dessus. Le décalage est tributaire des conditions d'utilisation, telles que la durée pendant laquelle la montre est portée au poignet, la température ambiante, les effets du magnétisme, les vibrations provoquées par une moto ou une scie à chaîne, ou le mode de vie (le degré de mouvement du bras pendant les activités quotidiennes, par exemple), le remontage complet ou non du ressort, etc.*

POUR PRÉSERVER LA QUALITÉ DE LA MONTRE

ÉTANCHEITÉ

● Non étanche



Si la mention "WATER RESISTANT" ne figure pas sur le dos du boîtier, la montre n'est pas étanche et l'on veillera à ne pas la mouiller car l'eau endommagerait son mouvement. Si la montre a été mouillée, il est conseillé de la faire vérifier par un CONCESSIONNAIRE ou un CENTRE DE SERVICE PULSAR AUTORISÉ.

● Étanchéité (3 bars)



Si la mention "WATER RESISTANT" figure sur le dos du boîtier, la montre a été conçue et fabriquée pour résister jusqu'à 3 bars, comme lors des contacts accidentels avec de l'eau, en cas d'éclaboussures ou de pluie, mais elle ne convient ni pour la natation ni pour la plongée.

● Étanchéité (5 bars)*



Si "WATER RESISTANT 5 BAR" est inscrit sur le dos du boîtier, votre montre est conçue et fabriquée pour résister jusqu'à 5 bars et elle convient pour la natation, le yachting et pour prendre une douche.

● Étanchéité (10 bars/15 bars/20 bars)*



Si "WATER RESISTANT 10 BAR", "WATER RESISTANT 15 BAR" ou "WATER RESISTANT 20 BAR" est inscrit sur le dos du boîtier, votre montre est conçue et fabriquée pour résister jusqu'à 10/15/20 bars et elle convient pour prendre un bain, pour la plongée en eau peu profonde, mais pas pour la plongée avec bonbonne (scuba). Pour ce genre de plongée, nous recommandons l'emploi de la montre de plongée PULSAR.

- * Avant d'utiliser dans l'eau une montre étanche à 5, 10, 15 ou 20 bars, vérifiez que le remontoir est repoussé à fond.
N'actionnez pas le remontoir quand la montre est mouillée ou dans l'eau.
Si la montre a été utilisée dans de l'eau de mer, rincez-la dans de l'eau douce et séchez-la convenablement.
- * Si vous prenez une douche avec une montre étanche à 5 bars ou un bain avec une montre étanche à 10, 15 ou 20 bars, veuillez observer ce qui suit:
 - N'actionnez pas le remontoir quand la montre est mouillée avec de l'eau savonneuse ou du shampoing.
 - Si la montre est laissée dans de l'eau chaude, un léger décalage horaire peut se produire. Toutefois, il sera corrigé lorsque la montre reviendra à une température normale.

REMARQUE:

La pression en bars est une pression d'essai et elle ne doit pas être considérée comme correspondant à la profondeur réelle de plongée car les mouvements en plongée ont tendance à augmenter la pression à une profondeur donnée. Des précautions doivent également être prises lors de la plongée dans l'eau.

TEMPERATURES

Cette montre fonctionne de façon stable dans une plage de température comprise entre 5°C et 35°C (entre 41°F et 95°F). N'utilisez pas la montre sous une très haute ou une très basse température.

MAGNETISME

Cette montre subira l'effet d'un magnétisme puissant. Par conséquent, ne l'approchez pas d'objets magnétiques. Celle-ci retrouvera sa précision normale quand elle est éloignée du champ magnétique.

SOIN DU BOITIER ET DU BRACELET

Pour éviter une oxydation éventuelle du boîtier et du bracelet, causée par de la poussière, de l'humidité et la transpiration, les frotter régulièrement à l'aide d'un linge doux et sec.

PRODUITS CHIMIQUES

Prenez soin de ne pas exposer la montre à des solvants, mercure, produits cosmétiques en atomiseur, détergents, adhésifs ou peintures, car le boîtier ou le bracelet pourraient en être décolorés, détériorés ou endommagés.

PRECAUTION A PROPOS DE LA PELLICULE DE PROTECTION A L'ARRIERE DU BOITIER

Si votre montre est munie d'une pellicule et/ou d'un adhésif protecteur sur le dos de son boîtier, veillez à l'enlever avant d'utiliser la montre.

CHOCS

De légères activités n'affecteront pas la montre, mais veillez à la retirer du poignet avant de vous engager dans des sports violents. Prenez soin également à ne pas la laisser tomber sur le sol.

VERIFICATION PERIODIQUE

Il est conseillé de faire vérifier la montre tous les 2 à 3 ans. Confiez ce travail à un **CONCESSIONNAIRE** ou un **CENTRE DE SERVICE PULSAR** pour être sûr que le boîtier, le remontoir, les boutons, le joint et le verre soient en bon état.